

かなえ

第 47 号(平成 28 年 1 月)

医療法人社団 鼎会 三和病院 ・ 八柱三和クリニック

千葉県松戸市日暮7-379 047-712-0202 松戸市日暮1-16-2 047-312-8830

<http://www.sanwa-hsp.or.jp> <http://www.y-sanwa-cl.com>



今月はモチーフを探して八柱駅の北口に来た。
前に南口をスケッチしているが、北口は初めてだ。
南口とは違いあたりは静かで車も駐車していない。
すぐ近くを歩くと第二自転車駐輪場があった。
黄色の建物と青の日除けがとてもいい。
駐輪場の管理人が自転車をきれいに整列させていた。
とにかく北口は静かな八柱駅であった。

2015年11月21日

絵と文 : 松戸市在住 水彩画家 菅谷功 氏

三和病院には差額ベッドがありません

平成 26 年 8 月に三和病院が開院して間もなく1年半になります。三和病院は患者さんからいただいた2万2千名の署名の力によってできた病院です。署名がなければ、とても病床の認可は得られなかったと思います。開院に際しては、患者さんはもちろん、様々な分野の方から祝福をいただきました。一方、医療関係者からは、クリニックを基盤に病院を立ち上げることは大きな冒険であり、経営面では楽観できないという忠告もいただきました。三和病院では個室料金(差額ベッド)は一切取らないという方針を打ち出した時には、「病院経営をなめているのではないか」という声も上がりました。

病院の構想を練る会議では、差額ベッドのことは何度も話し合われました。皆が同じ意見であったわけではなく、この議題になると会議はいつも紛糾しました。差額は経営上非常に大きいということは言うまでもありません。差額は人件費も原価もない純利益です。病院は差額で経営が成り立っているのが実情だと思います。差額をとらないことは悪しき平等主義だという考え方もあります。お金は出してでも個室に入りたいという患者さんの願いは叶えられないことになります。個室に入りたい患者さんには様々な事情があると思います。以上のことは重々承知の上で、最終的には差額をとらないということでもとまったのです。

差額は病院側の都合(患者さんの病状から個室が必要である、適切な大部屋がないなど)であればとることはできません。一方患者さんが個室を希望すれば差額をとることができます。今入院が決まった患者さんがいます。まずベッド状況をチェックします。個室の方が大部屋より余裕がありそうです。熱があり感染症なので個室がいいかな…病院管理上の都合ですから差額はとれません。あわててはいけません、まず先に患者さんの希望を聞いてみましょう。大部屋と1日1万円の個室とどちらがいいですか?「今は熱もあってちょっときついですね、できれば個室でお願いします」患者さんからその言葉を引き出せば差額をとることができます。

差額の基準はとても曖昧なのです。公正という言葉からはほど遠いと思います。それなら、個々の事情は考慮せず、個室に入った患者さんからは一律に差額をとるという方式もあります。これなら明快であり経営上も大変有利です。実際そうしている病院も少なくありません。でも患者さんから署名をもらって作った病院です。私たちはそんな病院をつくっても恩を返せないと思ったのです。

真っ直ぐに医療に取り組もうとすればするほど、差額の問題が心に重くのしかかってきました。そして私たちは差額ベッドがない病院をつくることを選択しました。労せずして得られる差額による収入に頼らない気概を持って病院を立ち上げようと思いました。

病院のホームページなどを見ると、よく「理念」が掲げられています。「患者さんの権利を守り、患者さんの立場に立った…」私は美辞麗句を並べたような抽象的な理念を唱えることは苦手です。「私たちの病院には差額ベッドはありません。経営上のマイナスは職員一同の努力でカバーします」この理念なら胸を張って言うことができます。

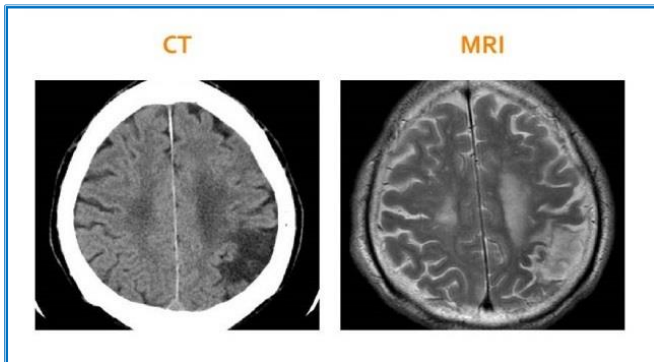
誇れるような理念がなければ人は力を出せないと思っています。私たちは何のために病院を立ち上げ、何のために頑張っているのでしょうか。理事長である私でさえも分からなくなることがあります。少なくとも名誉のためでもお金のためでもありません。ただ理念には忠実でありたいと思います。そのために私たちに試練が与えられているのであれば、まだまだ頑張れると思っています。



2016 年 鼎会 理事長 齊藤丈夫

～ 放射線科からの便り ～

CTとMRIの検査の違いってなに？



どちらも大きな筒の中に入り、身体の断層画像（輪切りの画像）を得る検査ですが、違いについては、わからない人も多くいらっしゃるのではないのでしょうか？

今回は、その違いについて簡単にご紹介します。

～ CT ～

X線撮影を360度全方向から行い、コンピューターで計算して画像診断を得ることが出来ます。



- 骨や肺（空気）など水分が少ない箇所の画像診断に力を発揮します。
- 広い範囲の検査が可能です。（胸部～骨盤など）
- 検査時間が短い。（頭部CTで約20秒）
- 放射線被ばくがあります。

～ MRI ～

強い磁場の中に入り、体に電波を当てることによって断層画像を得ることが出来ます。



- 水分や脂肪の多い箇所の画像診断に力を発揮します
- 放射線被ばくがありません。
- 検査中、工事現場のような大きな音がします。
- 造影剤を使用しないで血管を撮影できます。
- ペースメーカーが埋め込まれている方は、検査ができません
- 検査時間が長い。（頭部MRIで約15分）

～ まとめ ～

急に始まった頭痛や頭をぶつけたなど外傷による出血が疑われる場合の画像診断のための検査にはCTが主に使われます。

血管の奇形、動脈瘤、しびれやめまいなど急性期の脳梗塞が疑われる場合の画像診断のための検査にはMRIが主に使われます。

このようにCTとMRIには特徴に違いがありますので、疾患や撮影箇所、目的によって医師が判断して選択して検査を実施します。

問診や診察では、しっかりと病状や経過などを医師に伝えることが大切なことです。

三和病院・八柱駅間シャトルバス運行予定表

	平成26年9月	
	八柱駅発	三和病院発
8時	40	50
9時	00, 20, 40	10, 30, 50
10時	00, 40	30, 50
11時	00, 20, 40	10, 30, 50
12時	00, 40	30, 50
13時	00, 20	10, 30 [※]
	昼休み	※土曜日のみ運行の最終便
14時	30	15, 45
15時	00, 30	15, 45
16時	00, 30	15, 45
17時	00	20

※最終便は利用状況によって時間が変更される場合があります。
※交通状況等によって時間通りに運行できないことがあります。

八柱三和クリニック外来担当表

		月	火	水	木	金	土
内科1	午前		齊藤		齊藤	齊藤	齊藤
	午後			竹島			
内科2	午前	渡辺聡枝		渡辺聡枝		渡辺聡枝	天野
	午後	渡辺聡枝	鈴木隆弘	渡辺聡枝	高林	渡辺聡枝	
内科3	午前	鈴木明子	鈴木明子	神崎	鈴木明子	(15:00~)	松岡
	午後	鈴木明子	鈴木明子	神崎 2,4	鈴木明子	鈴木明子	
皮膚科	午前			東竹			
	午後						

三和病院外来担当表

		月	火	水	木	金	土
内科1	午前				渡辺聡枝	鈴木明子	渡辺聡枝
	午後			高林			
内科2	午前	李	李				李
	午後			藪下	李	李	
内科3	午前	高林		竹島	稲葉	砂金	高林 2,3,4
	午後		平井				
内科4	午前			齊藤			
	午後	齊藤					
整形外科	午前						早田 2,4
	午後	小酒井 2,5		櫻井	小林 1,3,5 吉田 2,4		
皮膚科	午前					川添	
	午後					川添	
乳腺外科1	午前	渡辺修	渡辺修	(手術)	渡辺修	渡辺修	渡辺修
	午後		渡辺修	(手術)	渡辺修	(手術)	
外科・乳腺外科2	午前	阪口	阪口	(手術)	大久保	阪口	阪口 1,2,3,5 平野 4
	午後			(手術)	大久保	(手術)	
消化器外科	午前		渡辺英二郎	渡辺英二郎			渡辺英二郎
	午後		(手術)	渡辺英二郎			
形成外科	午前	植村				(手術)	
	午後	(手術)				浜永	
内視鏡	午前	渡辺英二郎	横溝	鈴木明子	渡辺英二郎		島崎 1 浅香 3
	午後	渡辺英二郎	横溝	鈴木明子	渡辺英二郎		
泌尿器科	午前						
	午後			窪田			

受付時間： 午前 8:30~12:00 午後 1:30~5:00

1月23日(土) [内視鏡] 島崎 朝子 医師 が診療いたします(1月2日(土)が祭日のため)

2月27日(土) [内視鏡] 島崎 朝子 医師 が診療いたします(2月6日(土)は休診のため)

1月30日(土) [整形外科] 浅野健一郎 医師 が診療いたします

休診・代診のお知らせ

三和病院

1月20日(水) [整形外科] 櫻井 晃 医師 休診

1月21日(木) [整形外科] 小林 洋平 医師 代診 → 西尾 啓史 医師

2月 4日(木) [整形外科] 小林 洋平 医師 代診 → 西尾 啓史 医師

八柱三和クリニック

1月19日(火) [内科] 鈴木 隆弘 医師 休診

1月30日(土) [内科] 天野 辰哉 医師 休診

1月21日(木)

[内科] 高林 医師 16:00~

