

かなえ

第125号(令和5年3月)

医療法人社団 三和病院

松戸市日暮7-379 ☎047-712-0202

<https://sanwa-hp.jp/>



医療法人社団 八柱三和クリニック

松戸市日暮1-16-2 ☎047-312-8830

<https://sanwa-cl.jp/>



春の国分川

3月26日(日) 雨、期待していた天気予報は残念な結果になり、本日は大雨となった。

三年もの間流行したコロナも近頃は減少傾向らしくコロナの間中止だったイベントも今年からやっと開催される運びとなったがここ、国分川桜まつりは大雨の中での開催に。

それでも、雨の中ステージが作られ演奏が和名ヶ谷中学校と第五中学の二校の吹奏楽部によって行われた。5, 6 軒の屋台や7か所に置かれたトイレがステンバイファミリーマートが近くにある大山橋～黎明橋の間の土手に桜が咲く。

雨の為国分川も川床がえぐられて水量も増えてきた。

桜は雨に濡れても満開。

中学校の生徒ほか見物人は吹奏楽の音につられて集まってきた。

なんとか中止にならず安心した。

この後、イベント主催者達は午後三時から撤収を開始、会場には参加していた生徒達と実行委員の皆さん達がずぶ濡れになりながらトラックの荷台にテーブルや椅子の積み込み作業を行っていた。

実行委員会の皆様、作業お疲れ様でした、来年こそは天気になりますように!

絵、文 菅谷 功 2023年3月

コラムを書くのは難しい

内科 鈴木 智 外来診療日 三和病院：月曜PM・水曜AM・金曜AM・土曜AM

3年ぶりに「かなえ」に文章を書く番が回ってきました。この3年間はコロナ禍と呼ばれる時代でした。新しい感染症の怖さを知り、集まったり、人に会ったりしない時期が長く続き、この頃はその感染症に慣れてきていることを感じています。コロナ禍であること以外にも、世の中が随分変わったように感じています。このような文書も印刷されて、職員や、患者さん、ご家族の目に触れることもある、また、ホームページから見れるようになります。SNSに書き込む程ではありませんが、見ようと思えば誰でも見れるという点を考えると、3年前より慎重な配慮をしなければと思います。

医療現場の話を書こうと思うと、自分は良いことと思っ書こうとしても果たして、その場面に登場する患者さん、ご家族、医療スタッフなどはそれを良しとしてくれるか、いや、嫌な気持ちになることもないだろうかと考えます。それでは世の中のこと、事件や、できご

とを書こうとすると、それも、聞き齧ったできごとと間違いの可能性もあり、批判的になってしまったり、やはり読んで嫌な気持ちになる人がいるかもしれないと思います。読んだ本や見た映画や好きなラジオで感動したものはたくさんありますが、ネタバレになったり、著作権侵害(法的または、倫理的に)になってはいけません。自分のことを書くにしても他に登場人物はあるでしょうから、やはり、嫌な気持ちにならないように書けるか自信がありません。配慮事項を入力してAIに自動生成させるというのがいいのかもしれませんが、今はどうやればいいのかわからないので、それは3年後にまた順番が来たときのお楽しみです。

ということで、終わります。多分誰も嫌な思いをしないのではないかと思いついたことがあるので最後に書きます。ご意見のある方は、三和病院広報委員会宛にお願い致します。

松戸の絶景ベスト10(順不同)

- ◆三和病院からのスカイツリー
- ◆戸定邸の内観
- ◆武蔵野線市川大野ー東松戸間の東側の畑の雪景色

夕焼け2選

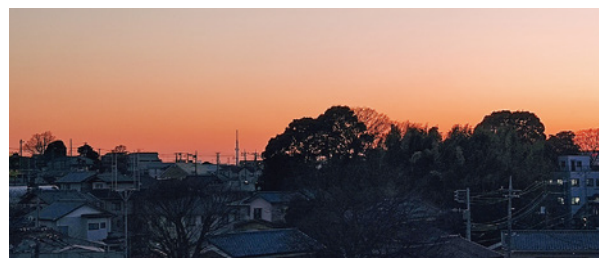
- ◆国道298号線内回り葛飾大橋からの江戸川
- ◆水戸街道上り線松戸隧道通過後からの富士山

紅葉2選

- ◆八柱霊園入り口から100m程参道を進んだ所にあるの銀杏
- ◆21世紀の森公園の紅葉

桜3選

- ◆高塚団地、市川柏線沿いの桜
- ◆国分川、三矢小台主水新田線沿いの桜
- ◆霊園南側さくら通りの桜



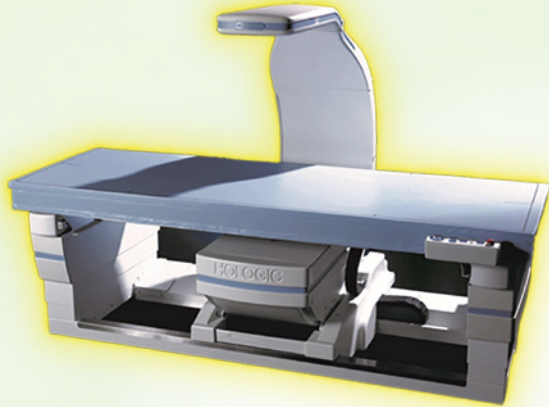
当院からのスカイツリー 夕焼け



21世紀の森公園の紅葉

X線骨密度測定装置 導入のご案内

三和病院では2023年2月よりホロジック社製 Horizon C型のX線骨密度測定装置を新規に導入致しました。



この装置はDXA法 (dual-energy X-ray absorptiometry) で二種類の異なるエネルギーのX線を用いることによって、筋肉や脂肪などに関係なく骨成分だけを測定する方法です。最も正確で信頼性の高い骨密度測定法とされており、「骨粗鬆症の予防と治療ガイドライン」においても推奨されています。

骨粗鬆症は骨に含まれるカルシウムなどのミネラルが減少して骨の強度が脆くなって起こる病気です。

特に50歳を過ぎた女性は閉経を伴い女性ホルモンの分泌が急激に低下し、それに伴い骨のミネラルが減少して骨粗鬆症になりやすくなります。

骨粗鬆症になると脊椎の圧迫骨折や大腿骨頸部骨折などの骨折のリスクが高くなります。また、骨折によって寝たきりになってしまうこともあります。

骨粗鬆症は痛みなどの自覚症状がなく、発症して進行するケースがほとんどです。背中や腰に痛みを感じたり、身長が縮んだり自覚症状が出た時にはかなり症状が悪化している場合もあります。また、予防の意味も含めて、自覚症状のない時期からこの検査することにより、骨粗鬆症の早期発見、早期治療を可能にします。

以下の方は検査がおすすめです。

- 65歳以上の女性、また危険因子 (喫煙、飲酒、骨折の家族歴) を有する65歳未満の閉経後から閉経周辺期の女性
- 70歳以上の男性、また危険因子を有する50歳以上70歳未満の男性
- これまでに転倒などで骨折をしたことのある方
- 骨粗鬆症をきたす病気 (関節リウマチなど) や引き起こしやすいホルモン剤・ステロイド剤などを投与されている方

今までは前腕骨にて測定していましたが、腰椎と大腿骨頸部 (足の付け根の部分) の骨折を起こしやすい2ヶ所を直接測定し、高い精度の骨密度を測定し評価をしています。被ばく量は極めて少なく、痛みなどの苦痛もありません。検査時間は着替えなど含めても5分~10分程度で寝ているだけの検査です。

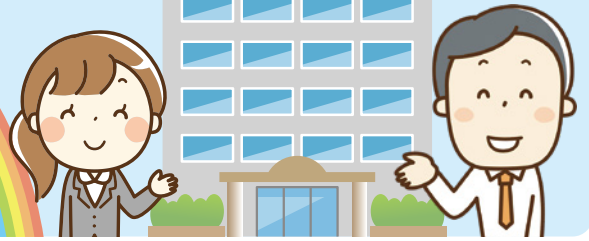
治療効果や経過観察においては半年もしくは年に一度、骨密度検査を受けることによって前回の結果と組み合わせてわかりやすく比較することが可能です。

気になる方は整形外科医師または主治医にご相談下さい。

健康診断に追加のオプションとしてもお受けいただけます。



鼎会からの お知らせ



休診のお知らせ

三和病院

- 4月17日(月) …… 消化器外科 宇田川 勝 医師
- 4月20日(木) …… 泌尿器科 堀内 俊秀 医師
(4月27日へ変更)
- 4月22日(土) …… 内 科 池 成基 医師
- 4月25日(火) …… 内 科 安東 泰希 医師
- 4月28日(金) …… 乳腺外科 渡辺 修 医師

八柱三和クリニック

4月の休診はございません。



医療法人社団鼎会への寄付金のご協力をお願いしております

医療法人社団鼎会基金へのご協力ありがとうございました

多数の方々よりご協力をいただきました基金の募集は一旦終了とさせていただきます。皆様のご協力ご支援に深く感謝申し上げます、心より御礼申し上げます。ご協力いただきました基金につきましては引き続き大切に運用させていただきます。

三和病院開設以来、皆様のご理解とご協力の下、地域に根差した医療活動を運営してまいりました。新しい医療機器の購入や室料差額無料など、より良い医療の提供や患者様の負担を軽減する運用を継続していくために一層の努力を重ねてまいります。



寄付金につきましては引き続きご協力をお願いしております。

詳細につきましては下記にお問い合わせください。

医療法人社団鼎会総務課 TEL047-712-0202

三和病院・八柱駅間

シャトルバス運行予定表

八柱駅発		三和病院発
8時	30 50	40
9時	10 30 50	00 20 40
10時	30 50	20 40
11時	10 30 50	00 20 40
12時	30 50	20 40
13時	10 30	00 20 50*
昼休み		
14時	20 40	10 30 50
15時	00 20 40	10 30
16時	20 40	10 30 50
17時	00 20	10 30 45*



※この便は状況に応じて増便いたします。
 ※交通状況等によって時間通りに運行できないことがあります。
 ※日曜・祝日・年末年始(12/30~1/3)は運行していません。
 ※定められたバス停などはございません。
 ※八柱駅の交番前を自安に発着しております。
 ※八柱駅前のロータリーの駐車状況によっては、交番前に停車できない場合がございます。その際は、ロータリー内の可能なスペースに停車致しますので、ご了承下さいませ。