

かなえ

第148号(令和7年2月)

医療法人社団鼎会 三和病院

松戸市日暮7-379 ☎047-712-0202

<https://sanwa-hp.jp/>



医療法人社団鼎会 八柱三和クリニック

松戸市日暮1-16-2 ☎047-312-8830

<https://sanwa-cl.jp/>



房絵洲崎灯台

先号に続き、今月号も南房総の灯台巡りをスケッチしました。洲崎灯台は、白浜野島崎灯台から館山方面の海沿いの道を30分くらい走ると見えてくる灯台です。当日は天気は快晴、灯台下の駐車場に車を入れ灯台に向かいます。徒歩5分程度で灯台の真下に到着。絵にある石段を登りきると灯台があり、東京湾も太平洋も眼前に広がります。

三島半島から先の富士山や、館山湾が目の前にあり、素晴らしい景色でした。帰りに石段を下り、出口付近の小さなおみやげ兼食堂に立ち寄りおいしいところてんを頂く。同行した息子が珍しいお土産「クジラのたれ」(クジラの干し肉を醤油で漬け込んだ南房総の郷土料理)を見つけ購入。店主の奥さんにフライパンで炙るといった調理方法を聞いていました。クジラの干物は南房総しか扱われていないものらしく、帰ってからの楽しみが増えました。

絵、文管谷功 2025年1月



洲崎灯台の階段 2024.12

A photograph of several endoscopic instruments, including a colonoscope and a gastroscope, arranged on a stand. The background is a blurred clinical setting.

病理所見と内視鏡所見

内科・消化器外科

吉江 雅信

外来診療日 クリニック：月曜AMPM・火曜AMPM・木曜AMPM

2024年4月からお世話になっております、吉江雅信です。月、火、木曜は三和クリニックで内科外来を、水曜日は三和病院で上部と下部の消化管内視鏡検査を担当しています。

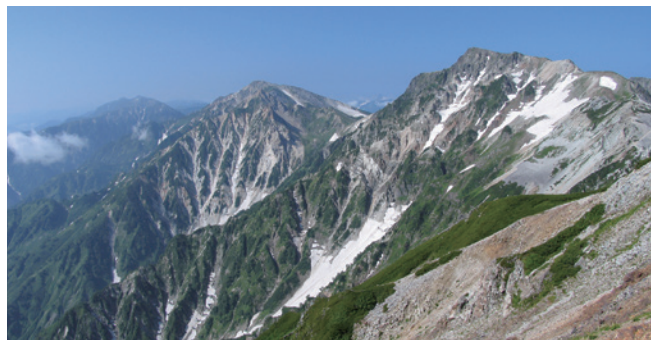
まず簡単に履歴を述べたいと思います。1983年に秋田大学医学部を卒業してしばらく第一病理学教室で病理解剖、病理組織診断、大学院での研究を行っていました。1990年から消化器内科を志し、松戸市立病院で2年間の研修の後常勤となり、内視鏡、腹部エコー、肝細胞癌に対する肝動脈塞栓術やエタノール局所注入療法などを行いました。2007年から3年間は長野県の市立大町市総合病院で内科医として勤務しました。このときから消化器内科だけでなく、脳神経内科や循環器内科など、内科全般を学べたのは貴重な経験でした。2010年から東松戸病院で内科医として勤務しました。ここでの外来は様々な年齢層でしたが、入院患者はほとんどが高齢者で、慢性期やリハビリ目的の入院でした。2023年3月までで東松戸病院が閉院となり、同時に私自身もちょうど定年退職となりました。このまま引退という選択肢もありましたが、もう少し松戸市の地域医療でお役に立てればという気持ちで三和クリニック、三和病院でお世話になることにしました。

これまで勤務した病院では、継続して上部と下部の内視鏡検査を行っていました。検査件数は、胃カメラが20,000件、大腸カメラは5,000件を超えていると思います。もちろん検査件数が多いからと言って誇るつもりはありません。大切なのは、いかに苦痛がなく正確な診断ができるかということです。診断に迷うようなときは、これまでの経験を総動員して正しい診断に近づける努力が必要になります。それだけでなく、常に新しい知見を取り入れて診断に役立てなければなりません。絶え間ない医学の進歩に置いていかれないように、学ぶべきことはたくさんあります。

以前病理に籍を置いていたと書きました。病理診断の対象となる組織標本は、ほぼ9割が胃の生検でした。多くは迷わずに診断できるものでしたが、中には診断に苦慮する症例もしばしば経験しました。消化器内科を志した理由のひとつは、病理所見と内視鏡所見の比較をしてみたいという気持ちがありました。病理で診断に迷うような症例が、肉眼的にはどのように見えるのかということに興味を抱いたのです。ぶっちゃけて結論を言いますと、病理診断で迷うような症例は内視鏡でも診断が難しいということで、逆もまたしかりです。そのこ

とがわかるまで、20年はかかりました。

徒然と思ったことを書いてしまいました
が、これからも診療にあたってはできるだけ
丁寧な説明と治療の必要性のご理解を得
ながら進めていきたいと思っています。至ら
ぬ点もあると思いますが、今後ともよろしく
お願いいたします。



お薬手帳の使い方



お薬手帳は、患者に処方されたお薬の用法、用量などの記録(薬歴)を記載した手帳
です。医師や薬剤師はこのお薬手帳の記録により、どのようなお薬をどのくらいの
期間服用しているかなどの確認ができます。また、複数の病院でお薬をもらう際
にも医師、歯科医師、薬剤師にこの手帳を見せることでお薬の重複や相互作用を防ぐ
ことができます。

今回はお薬手帳の使い方の注意点についてお知らせいたします。

①お薬手帳の情報は「一冊」にまとめる

病院ごとや保険薬局ごとにお薬手帳が分かれていると患者さんが現在服用しているお薬す
べてを把握することが難しくなります。新しいお薬手帳に変わった後もしばらくは受診時に
古い手帳と一緒に持っていきましょう。

②患者さんの情報をしっかり記載しておく

お名前や生年月日、血液型、住所、連絡先などはもちろんのこと、主な既往歴、お薬や食物のア
レルギー歴、お薬の副作用歴を必ず記載しておきましょう。記載があることで患者さんの処方
内容が適切であるかの判断ができ、場合により医師に疑義照会を行うことができます。

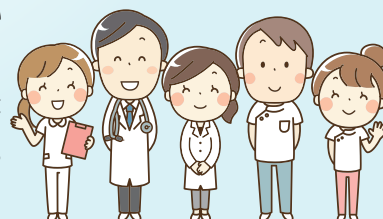
③病院、歯科医院、薬局に行くときはいつも持参する

毎回忘れずに持参してください。診察券や健康保険証と一緒に保管すると忘れることが少な
くなります。

お薬手帳の重要性—災害時にも有効です—

災害時、お薬手帳の服用履歴は、初めて診察する医師や薬剤師にとってたいへん参考にな
る大事な情報です。外出先での急病などで、日頃通っている医療機関や薬局に行くこ
とができない場合にも、普段使用している薬を正確に伝えることができ、安心です。

最近では紙のお薬手帳ではなく「お薬手帳アプリ」を導入してい
る薬局も増えてきました。お薬手帳を持ち歩く必要がなくなり
便利ですが、反面、アプリごとに機能が異なること、互換性がな
いことや薬局ごとに使用が制限されるなどの問題もあります。
ご自身にあったお薬手帳を利用していきましょう。



鼎会からの お知らせ



休診のお知らせ

三和病院

2月6日(木) …… 乳腺外科	吉川 卓宏 医師
2月6日(木)午前 …… 整形外科	廣瀬 恵介 医師
2月12日(水) …… 乳腺外科	吉川 卓宏 医師 (代診 安齋裕美医師)
2月13日(木) …… 乳腺外科	吉川 卓宏 医師
2月14日(金) …… 乳腺外科	吉川 卓宏 医師
2月15日(土) …… 乳腺外科	吉川 卓宏 医師
2月19日(水) …… 乳腺外科	安齋 裕美 医師
2月20日(木) …… 乳腺外科	安齋 裕美 医師
2月21日(金) …… 乳腺外科	安齋 裕美 医師
2月22日(土) …… 乳腺外科	安齋 裕美 医師
2月25日(火) …… 乳腺外科	渡辺 修 医師 (代診 安齋裕美医師)
2月26日(水) …… 消化器外科	宇田川 勝 医師
2月27日(木) …… 乳腺外科	吉川 卓宏 医師
3月3日(月) …… 乳腺外科	渡辺 修 医師 (代診 吉川卓宏医師)
3月6日(木) …… 乳腺外科	吉川 卓宏 医師
3月6日(木) …… 内科	井田 友明 医師
3月8日(土) …… 消化器外科	宇田川 勝 医師
3月13日(木) …… 内科	高林克己 医師
3月13日(木) …… 乳腺外科	安齋 裕美 医師

3月14日(金) …… 乳腺外科	安齋 裕美 医師
3月14日(金) …… 消化器外科	宇田川 勝 医師
3月15日(土) …… 乳腺外科	安齋 裕美 医師
3月19日(水) …… 消化器外科	宇田川 勝 医師
3月19日(水) …… 乳腺外科	吉川 卓宏 医師 (代診 安齋裕美医師)
3月21日(金) …… 消化器外科	宇田川 勝 医師
3月22日(土) …… 消化器外科	宇田川 勝 医師
3月22日(土) …… 乳腺外科	平野 明 医師 (代診 須磨崎真医師)
3月22日(土) …… 乳腺外科	吉川 卓宏 医師
3月25日(火) …… 乳腺外科	渡辺 修 医師 (代診 安齋裕美医師)
3月26日(水) …… 消化器外科	宇田川 勝 医師
3月26日(水) …… 乳腺外科	吉川 卓宏 医師 (代診 安齋裕美医師)
3月27日(木) …… 乳腺外科	吉川 卓宏 医師
3月28日(金) …… 消化器外科	宇田川 勝 医師
3月29日(土) …… 乳腺外科	安齋 裕美 医師 (代診 未定)

八柱三和クリニック

2月6日(木) …… 内科	吉江 雅信 医師
2月7日(金) …… 乳腺外科	河合 佑子 医師

医療法人社団鼎会への寄付金のご協力をお願いしております

三和病院開設以来、皆様のご理解とご協力の下、地域に根差した医療活動を運営してまいりました。新しい医療機器の購入や室料差額無料など、より良い医療の提供や患者様の負担を軽減する運用を継続していくために一層の努力を重ねてまいります。

どうぞよろしくお願い申し上げます。

詳細につきましては下記にお問い合わせください。

医療法人社団鼎会総務課 TEL047-712-0202



三和病院・八柱駅間

シャトルバス運行予定表

八柱駅発		三和病院発	
8時	30 50	40	
9時	10 30 50	00 20 40	
10時	30 50	20 40	
11時	10 30 50	00 20 40	
12時	30 50	20 40	
13時	10 30	00 20 50*	
昼休み		*土曜日のみ運行 土曜の最終便	
14時	20 40	10 30 50	
15時	00 20 40	10 30	
16時	20 40	10 30 50	
17時	00 20	10 30 45*	



※この便は状況に応じて増便いたします。
 ※交通状況等によって時間通りに運行できないことがあります。
 ※日曜・祝日・年末年始(12/30~1/3)は運行していません。
 ※定められたバス停などはございません。
 ※八柱駅の交番前を自安に発着しております。
 ※八柱駅前のロータリーの駐車状況によっては、交番前に停車できない場合がございます。その際は、ロータリー内の可能なスペースに停車致しますので、ご了承下さいませ。